



Małgorzata Stanowska
– Uniwersytet Trzeciego Wieku w Lublinie

Starość demograficzna

12% społeczeństwa stanowią osoby w wieku 60+

społeczeństwo europejskie wkracza w fazę starości demograficznej



LUDNOŚĆ ŚWIATA

1950 r. - 60 lat i powyżej - ok. 200 mln. osób

1975 r. - 350 milionów.

2000 r. - powyżej 590 milionów,

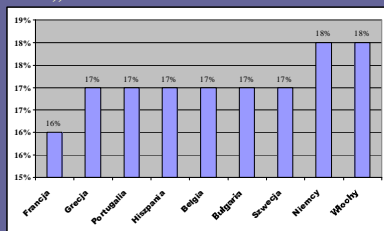
od 1975 r. liczba osób starszych na świecie wzrosła o 224%.

za 25 lat - ok. 15% ludności stanowią będą osoby po 60 roku życia.

w 2005 r. - 17,2 % osoby powyżej 60 r. życia.

Najstarsze kraje w Europie

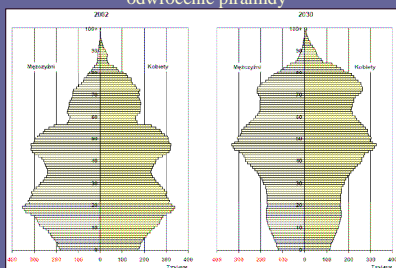
Wiek „60+”



Polska - ponad 16%

KONSEKWENCJE PRZEMIAN DEMOGRAFICZNYCH WŚRÓD LUDZI STARSZYCH

Wydłużenie okresu życia i zmiany struktury społecznej ludności –
odwrócenie piramidy



Zmiany w piramidzie wieku w Polsce na przestrzeni lat 2002-2030

- Zmiany struktury rodziny
- Przemiany cywilizacyjne wśród starszych
- Wzrost potrzeb edukacyjnych, kulturowych zdrowotnych, opiekuńczych i innych
- Konieczność organizacji zaspokajania tych potrzeb

Liczba ludzi starszych w Polsce

- 2003 r – „65+” - ok. 5 mln.
60 + - 65+ - ok. 6 mln.
- przyrost roczny osób w wieku emerytalnym ok. 64 tys.

Lublin

„65+” - 40 tys. mieszkańców (tj. pow.11%)

Polska - dane demograficzne

13% - liczba osób w wieku - 64+

- 74,74 lat - oczekiwana długość życia w całej populacji
- 70,71 lat - mężczyźni
- 79,03 lat - kobiety

„W miarę jak wzrastać będzie średnia długość życia, a w konsekwencji także liczba ludzi starych, coraz bardziej konieczne będzie krzewienie kultury, która akceptuje i ceni starość, a nie spycha jej na margines społeczeństwa”.

Jan Paweł II, z Listu do osób w podeszłym wieku



Niezależność

Osoby starsze powinny mieć:

dostęp do odpowiednich zasobów żywności i wody, schronienia, odzieży i opieki lekarskiej
wsparcie ze strony rodziny i społeczności oraz formy samopomocy.

Osoby starsze powinny mieć:

możliwość znalezienia zatrudnienia lub innych form zarobkowania.

Osoby starsze powinny mieć:

możliwość uczestnictwa w decydowaniu o terminie i tempie rezygnacji z pracy.



Osoby starsze powinny mieć:

możliwość korzystania z właściwych programów edukacyjnych i szkoleniowych.



Osoby starsze powinny mieć:

możliwość życia w warunkach, które zapewniają bezpieczeństwo i które można dostosować do indywidualnych preferencji i zmiennego poziomu psychofizycznej sprawności.

Osoby starsze powinny mieć:

możliwość zamieszkiwania w domu tak długo, jak jest to możliwe.



Uczestnictwo

Osoby starsze powinny:

- utrzymywać więzi ze społeczeństwem,
- brać aktywny udział w formułowaniu i realizacji programów mających bezpośredni wpływ na ich warunki bytowe,
- powinny dzielić się swoją wiedzą i doświadczeniem
- z młodszymi pokoleniami.



Osoby starsze powinny mieć:

- możliwość poszukiwania i korzystania z form służby na rzecz swoich społeczności
- możliwość pracy jako wolontariusze na stanowiskach zgodnych z ich zainteresowaniami i możliwościami.
- możliwość zakładania ruchów lub stowarzyszeń osób starszych.



forum 50+
Wspieramy 20 lat

Nasza misja jest poprawa jakości życia
ludzi starszych w Polsce. Powołaliśmy
forum, aby nasz głos stał się słyszalny!



Samorealizacja

Osoby starsze powinny mieć:

- warunki, by w pełni rozwijać swój potencjał,
- dostęp do edukacyjnych, kulturalnych, duchowych i rekreacyjnych zasobów społeczeństw.

SPOSÓB SPĘDZANIA WOLNEGO CZASU

W 2004 r. - osoby w wieku 60 lat i więcej:
(97,7%) badanych deklaroowało że:
najczęściej spędzają czas wolny w sposób bierny:
- czytanie, oglądanie TV, słuchanie radia
- wykonywanie innych czynności niewymagających ruchu
i wysiłku fizycznego





AKTYWNOŚĆ FIZYCZNA 60+

Częściej niż **co trzecia osoba** w wieku powyżej 60

roku życia nie uprawia wcale sportu rekreacyjnego
o niewielkiej intensywności (36,6%),

a

ćwiczenia fizyczne o większej intensywności wykonuje
jedynie 19,6% populacji starszej.

bierność fizyczna osób starszych jest zdecydowanie
niekorzystna i wpływa na pogorszenie się stanu
fizycznego i psychicznego osób starszych
pogłębiając występowanie chorób cywilizacyjnych

Uniwersytety III Wieku

- Francja 1973 – początki UTW w Europie
- WARSZAWA - Pierwsze UTW w Polsce
- 1985 rok - Lublinie

Towarzystwo Wolnej Wszechnicy Polskiej (TWWP)

1957 POWSTANIE TWWP

1970 POWSTANIE ODDZIAŁU TWWP
w LUBLINIE – ORGANIZATORA LUTW

- Koncentracja na osobach starszych (1980)
- Główne kierunki działalności:
Lubelski Uniwersytet Trzeciego Wieku
Lubelskie Centrum Aktywizacji Seniorów

NARODZINY LUTW

- 1980 - 1985 przygotowania LUTW
- Kwiecień 1985 patronat rektora UMCS nad LUTW – akces rektorów innych szkół wyższych Lublina
- Uchwała Oddziału TWWP o powołaniu LUTW
- wsparcie władz lokalnych
- 30. 10. 1985 - Inauguracja pierwszego roku akademickiego w LUTW

GLÓWNE CELE LUTW

- Przeciwdziałanie izolacji, osamotnienia, apatii oraz bezradności ludzi starszych
- Stwarzanie im różnych form aktywności fizycznej i intelektualnej
- Pobudzanie seniorów do planowania i organizowania własnej starości
- Przeciwdziałanie dyskryminacji ludzi starszych oraz zapewnienie im godnego miejsca w obywatelskim społeczeństwie demokratycznym
- Prowadzenie badań nad aktualnymi problemami ludzi starszych oraz popularyzowanie ich wyników

INSTYTUCJE WSPÓLDZIAŁAJĄCE W PROWADZENIU LUTW

1991 - Podpisanie porozumienia o prowadzeniu
LUTW pomiędzy TWWP

a:

- Rektorami 5 lubelskich szkół wyższych
- Prezydentem Miasta Lublin
- Przewodniczącym Rady Miasta Lublin
- Wojewodą Lubelskim

Słuchacze LUTW 2006/2007

w Lublinie - 820 osób

81 osób na Roku Wstępnym

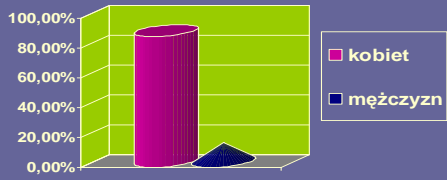
740 osób na wyższych latach

w 9 Filiach - 652 osoby

(w Białej Podlaskiej, Biłgoraju, Chełmie,
Kraśniku, Puławach, Radzynie Podlaskim,
Tomaszowie Lubelskim, Świdniku i Parczewie)

Łącznie 1473 osoby

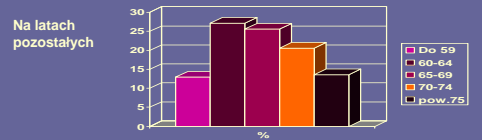
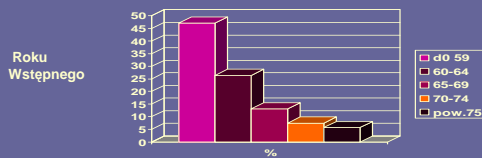
Płeć i wykształcenie uczestników



- Kobiet – 87,5%
- Mężczyzn- 12,5%

Z wykształceniem wyższym- 53,8%

Wiek uczestników



Formy pracy w Lubelskim Uniwersytecie Trzeciego Wieku



FORMY AKTYWIZACJI SENIORÓW W RAMACH ZAJĘĆ LUTW (w Lublinie)

- 3 cykle wykładów audytoryjnych:
 - ogólne ok. 300 osób,
 - o zdrowiu ok. 200 osób,
 - o przyrodzie ok. 150 osób
- 7 edukacyjnych zespołów zainteresowań (400)
- 2 artystyczne zespoły zainteresowań (50)
- 4 zespoły wzmacniające sprawność fizyczną (600)
- 4 lektoraty języków obcych (ok. 150)
- 2 kluby

ZESPOŁY EDUKACYJNE LUTW

- Wiedzy o Sztuce,
- Spotkań ze sztuką
- Literacki,
- Wiedzy o kulturze Europejskiej
- Zespół Ogrodników
- Chór
- Obsługi komputera
- Psychologii na co dzień,
- Obsługi komputera i Internetu,
- Zespół ogrodników,
- Plastyczny
- Katechezy dla dorosłych

Wykłady



Spotkania

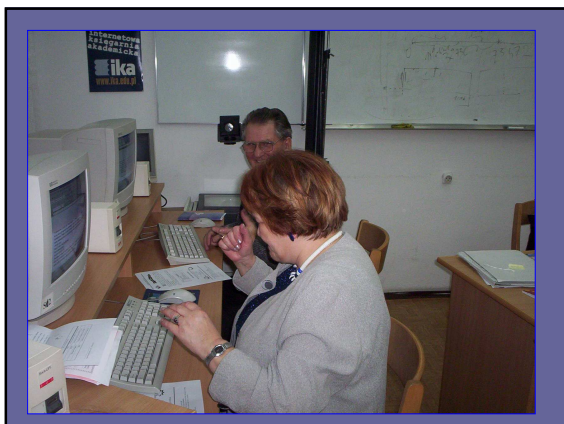


Zajęcia plastyczne



Lektorat języka niemieckiego





Dbłość o zdrowie i sprawność fizyczną

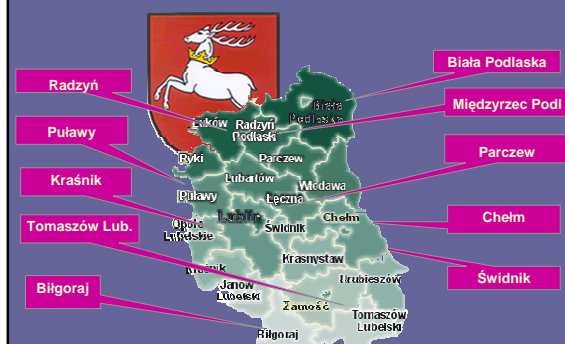
- Zespoły gimnastyczne (UMCS, KUL, AM)
- Pływania na basenie i gimnastyka w wodzie (MOSiR)
- Ruch przy Muzyce
- Zespół Turystyczny
- Wykłady z Wiedzy o Zdrowiu

Ruch przy muzyce

Zajęcia sportowe



Filie LUTW



Bądźmy aktywni dla siebie
„Starsi starszym”



Aktywność społeczna Samorząd w LUTW

- Rada Samorządu
- Komisje:
 - Organizacyjna,
 - Integracyjna,
 - Pomocy Koleżeńskiej, Współpracy z filiami,
- Redakcja Gazetki „Z Życia LUTW”
- Spotkania wakacyjne
- Starostowie zespołów

DZIAŁANIA NA RZECZ INNYCH SENIORÓW

Akcja Dar Czasu i Serca

- z myślą o osobach samotnych w okresach Świąt
- zaangażowanych w organizację 30-50 osób.

Centrum Aktywizacji Seniorów

- około 30 wolontariuszy,
- Punkt Informacyjny i doradztwo,
- Klub Aktywnego Seniora,
- Wielopokoleniowy Klub Wolontariusza - LSM.



Punkt doradztwa



PUNKT INFORMACYJNO - DORADCZY

czynny od poniedziałku do piątku w godz. 11 - 13

PRAWO

- 2 doradców
- 30 % ogółu spraw
- raz w tygodniu

SOCJALNE OPIEKA SPOŁECZNA

- 3 doradców
- 15 % ogółu spraw
- raz w tygodniu

ZDROWIE

- 11 doradców
- 7 % ogółu spraw
- raz w tygodniu

FINANSE

PIT - y

- 5 doradców
- 18 % ogółu spraw
- dwa razy w tygodniu

FUNDACJA POLSKO - NIEMIECKIE " POJEDNANIE "

- 5 doradców
- 12 % ogółu spraw
- dwa razy w tygodniu

KONTAKTY Z URZĘDAMI

- 4 doradców
- 10 % ogółu spraw
- dwa razy w tygodniu

TURYSTYKA I KULTURA

- 5 doradców
- 8 % ogółu spraw
- dwa razy w tygodniu

Klub



Aktywnego Seniora




Klub LSM



Przykłady współdziałania

- Andrzejkki – spotkanie integracyjne
- Inscenizacja literacka z okazji Bożego Narodzenia
- Wycieczka szlakiem Trzech Kultur,
- **Wspólnie ze słuchaczami lat starszych**
Piknik w Muzeum Wsi Lubelskiej,
Międzynarodowy Dzień Seniora.

Andrzejkki 2005



Wycieczka Roku Wstępnego

Szlakiem kultur mniejszości narodowych



Wycieczki



Piknik wielopokoleniowy w Skansenie – maj 2005



Projekty międzypokoleniowe



„Jesteśmy sobie potrzebni”

Program Akademii Rozwoju Filantropii w Polsce
i Fundacji PZU





Festyn przy Domu Kultury





**WSPÓŁPRACA
MIĘDZYNARODOWA
LUBELSKIEGO UNIwersYTETU
TRZECIEGO WIEKU**

Europa



AIUTA - Międzynarodowe Stowarzyszenie Uniwersytetów Trzeciego Wieku od 1975



Towarzystwo zostało uznane przez Departament Spraw Społecznych i Humanitarnych ONZ, UNESCO, Światową Organizację Zdrowia i Międzynarodowe Biuro Pracy.

Celem działania AIUTA jest:

- włączenie osób starszych do systemu kształcenia ustawicznego,
- stworzenie warunków do dobrego starzenia się ludzi,
- przełamanie błędnych stereotypów ludzi starszych upośledzonych fizycznie i psychicznie

Kontakty partnerskie wymiana grup z Delmenhorst w Niemczech.





Program Grundtvig dotyczy

- edukacji ogólnej niezawodowej osób dorosłych
- skierowany jest do różnego typu organizacji działających w obszarze edukacji dorosłych

Projekt ODE realizowany w ramach programu Socrates - Grundtvig II Komisji Europejskiej



- NIEMCY
- POLSKA
- HISZPANIA
- WŁOCHY

Dlaczego ?

Obawy ludzi starszych przed wyjazdami, kontaktami z innymi:

- „Oni są tacy...” – stereotypy
- Tematy tabu w kulturach europejskich
- Brak znajomości języka
- Brak znajomości obsługi komputera
- Bariery finansowe
- Lęk przed nieznanym

Współpraca zagraniczna

- Projekt Grudvig 2- Otwarte drzwi Europy
Wjazd na spotkanie grup roboczych w Alicante w Hiszpanii



Carmen
Stadelhofer -
koordynator



Gra edukacyjna



Mobilizacja

- Do nauki języka
- Do obsługi komputera
- Do opracowań tematów w małych grupach
- Do porozumiewania się na spotkaniach międzynarodowych
- Do poznawania kultury różnych krajów europejskich





obecnie projekty realizowane

BLIŻEJ WSPÓŁCZESNOŚCI

- program aktywizacji technologicznej, kulturalnej i intelektualnej słuchaczy Roku Wstępnego LUTW

w ramach III edycji konkursu grantowego
Polsko-Amerykańskiej Fundacji Wolności

Autorzy projektu: mgr Małgorzata Maria Stanowska
mgr Ewa Tyburek

Główny cel:

- promocja aktywnego stylu życia wśród nowoprzyjętych słuchaczy LUTW
- poszerzenie oferty programowej UTW
- propagowanie idei aktywnego życia wśród seniorów
- poprawa samodzielności seniorów



Zajęcia w Japońsko – Polskiej Szkole Technik Komputerowych



Prezentacja Kultury Japońskiej – Japan Week

- utworzenie strony internetowej dla słuchaczy LUTW,
- uruchomienie otwartych stanowisk komputerowych dostępnych dla słuchaczy,
- utworzenie internetowego forum dyskusyjnego dla słuchaczy,
- powołanie Klubu „Ave Lublin”,
- zajęcia komputerowe,
- wspólne spotkania członków klubu „Ave Lublin” z dziećmi
- dyżury wolontariuszy spośród przeszkolonych seniorów przy otwartych stanowiskach komputerowym

Zapraszamy na naszą stronę

www.utw.lublin.pl

